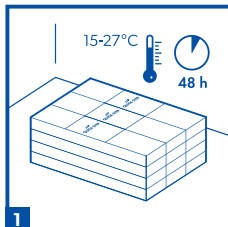
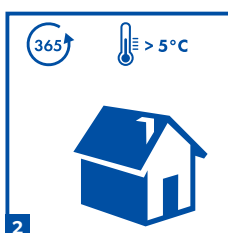


4 regras de ouro



Instale o seu piso a uma temperatura entre 15 e 27°C.

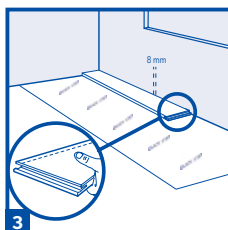
Antes de ser instalado, o piso vinílico Quick-Step deve ser climatizado na área de instalação a uma temperatura entre 15-27°C durante um período mínimo de 48 horas. A temperatura do ambiente e do piso deve ser mantida igual, antes, durante e pelo menos 24 horas após a instalação estar concluída.



O piso vinílico Quick-Step foi concebido para ser instalado no interior dos espaços, ou seja, em zonas aquecidas (> 5°C). Não pode ser instalado em solários, varandas, reboques de campismo, barcos ou em aplicações com temperaturas inferiores a 5°C.

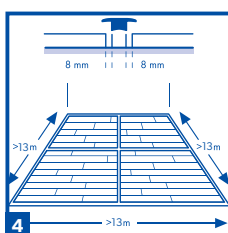
Objetos pesados (por exemplo, ilhas de cozinha, fogões a lenha pesados, acumuladores elétricos, armários embutidos e outros objetos fixos) não devem ser instalados em cima do piso vinílico Quick-Step. Recomenda-se instalar o fogão/acumulador primeiro em cima de uma placa de proteção e instalar o piso vinílico Quick-Step ao redor da placa respeitando o espaço de dilatação.

Para outras aplicações com temperaturas elevadas, é recomendado utilizar o piso vinílico colado Quick-Step. Se tiver dúvidas sobre a temperatura do seu piso, contate o departamento técnico da Quick-Step.



Certifique-se de deixar um espaço de dilatação de 8 mm.

Nunca bloqueie o piso. Se objetos pesados/fixos (por exemplo, ilhas de cozinha, armários embutidos, fogões pesados) estiverem no piso, eles atuam como uma parede, então a dilatação mínima deve ser prevista ali. Uma instalação flutuante deve sempre permanecer flutuante!



Na maioria dos casos, você não precisa de um perfil de transição entre ambientes diferentes.

No entanto, a utilização de um perfil de transição é obrigatória quando:

- a) A temperatura em ambientes adjacentes varia de modo diferente acima e abaixo da faixa de 15-27°C;
- b) Você tem ambientes com e sem aquecimento/resfriamento de piso;
- c) O tamanho máximo do ambiente é excedido.

Para uso residencial padrão (15-27°C), o tamanho máximo permitido do ambiente é 13 x 13 m.

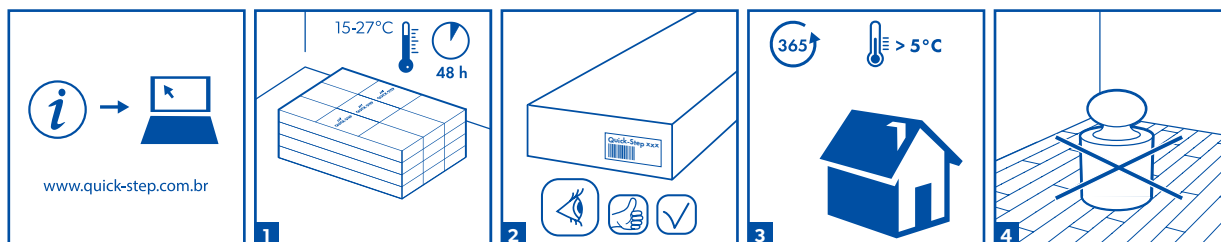
Para ambientes com temperaturas extremas (5-65°C), o tamanho máximo permitido do ambiente é 8 x 8 m. Para ambientes com sistemas AVAC (aquecimento, ventilação e ar-condicionado) (18-25°C), o tamanho máximo permitido do ambiente é 30 x 30 m.

Ambientes maiores requerem espaços de dilatação e perfis de dilatação adicionais.

Para obter um bom resultado, aconselhamos todas as partes a seguir atentamente as instruções indicadas.

Certifique-se que o usuário do piso tenha uma cópia deste documento.

As regulamentações nacionais referentes a aplicações/instalações de revestimentos de piso devem sempre ser seguidas.



1. PREPARAÇÃO

Atenção aos lotes e a data de fabricação do piso. Recomendamos que encomende em simultâneo todas as régua de piso destinadas ao mesmo projeto de instalação. Ao final da instalação, junto com o comprovante fiscal de venda, entregue a etiqueta disponível na embalagem com a identificação do lote para o responsável da obra.

1

Sempre armazene e transporte cuidadosamente o vinílico Quick-Step para evitar deformações. Armazene e transporte as caixas numa superfície plana e em pilhas regulares (máximo de 5 caixas). Nunca armazene as caixas na vertical nem em ambientes úmidos, com poeira ou em locais com temperaturas extremas. Não armazene as caixas em temperaturas muito baixas (< 5°C) ou muito elevadas (> 35°C). Antes de ser instalado, o piso vinílico Quick-Step deve ser climatizado no ambiente de instalação a uma temperatura entre 15-27°C durante um período mínimo de 48 horas. A temperatura do ambiente e do piso deve ser mantida igual, antes, durante e pelo menos 24 horas após a instalação estar concluída. A instalação deve ser realizada em uma temperatura entre 15-27°C.

2

O piso vinílico Quick-Step ALPHA VINYL pode ser comprado em diferentes cores. Certifique-se de ter recebido o piso solicitado antes de iniciar a instalação.

3

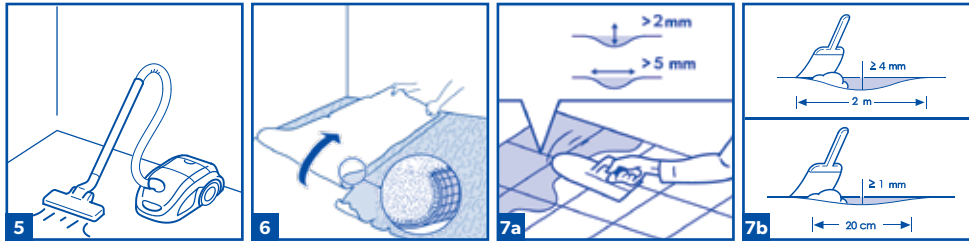
O piso vinílico Quick-Step foi concebido para ser instalado no interior dos espaços, ou seja, em zonas aquecidas (> 5°C). Não pode ser instalado em solários, varandas, reboques de campismo, barcos ou em zonas não aquecidas.

4

Nunca bloqueie o piso. Se objetos pesados/fixos (por exemplo, ilhas de cozinha, armários embutidos, fogões pesados, batentes de portas, escadas e outros) estiverem no piso, eles atuam como uma parede.

- Objetos pesados devem ser instalados primeiro e não colocados em cima do piso vinílico Quick-Step, respeitando o espaço de dilatação.
- Para objetos pesados e/ou com calor radiante, é recomendado colocar o objeto primeiro em cima de uma placa de proteção e instalar o piso vinílico Quick-Step ao redor da placa, respeitando o espaço de dilatação.

O piso vinílico Quick-Step deve ser capaz de movimentar-se ao redor de objetos pesados para evitar aberturas entre régua e travamentos. O espaço de dilatação deve ser respeitado no perímetro dos objetos pesados/fixos. Uma instalação flutuante deve sempre permanecer flutuante.



5

Certifique-se de que a base esteja seca, plana, estável, limpa e sem gorduras nem substâncias químicas. Caso necessário, raspe e limpe as colas/adesivos antigos existentes. Antes da instalação, remova cuidadosamente todos os resíduos (incluindo pregos), varra e aspire. Faça um reparo nas imperfeições de superfície principais e nas fissuras maiores.

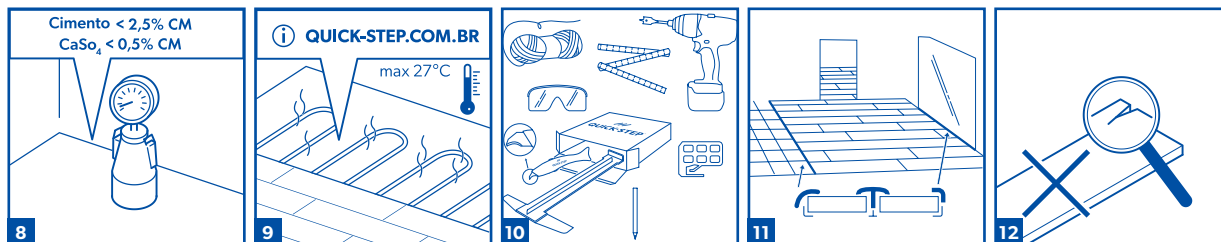
6

O tipo de base, a sua qualidade e preparação têm uma grande influência no resultado da instalação final. Caso a base não seja adequada para a instalação do vinílico Quick-Step, devem ser tomadas as medidas necessárias. Contate o respectivo distribuidor Quick-Step, que terá todo o gosto em ajudá-lo. Fique atento que se a base for irregular, pode deixar marcas no seu piso vinílico Quick-Step. A base deve ser estável e fixa. Além do mais, não pode ser macia, estar danificada ou solta. Os seguintes revestimentos de piso têm de ser removidos: carpete, feltro agulhado, vinil almofadado, taco, cimento queimado, piso flutuante parquet e laminado, etc.

No caso de instalação em contrapiso de madeira, remova primeiro qualquer revestimento de piso existente. Nenhum sinal de mofo e/ou infestação de insetos deve permanecer. Se houver umidade no contrapiso à base de madeira ou não houver barreira de umidade adequada abaixo do contrapiso à base de madeira, o revestimento deve ser removido primeiro. A razão é que a madeira vai apodrecer com o tempo porque a umidade é bloqueada pelo novo piso e sua manta. Certifique-se que o contrapiso esteja nivelado e pregue ou aparafuse as peças soltas. Aplique um painel de piso de madeira adequado ou use um produto de nivelamento na base para uma preparação perfeita do contrapiso. As placas de nivelamento devem ser fixadas com cola apropriada ou a cada 30 cm com parafusos. É indispensável que o vão por baixo do piso em madeira seja suficientemente ventilado. Se não houver um vão, certifique-se que o teor de umidade de todas as camadas da base (contrapiso de madeira + contrapiso (por exemplo: cimentício, de anidrita ou outros)) são menores que os valores mencionados. Retire os obstáculos e verifique se há ventilação suficiente (pelo menos 4 cm² de abertura total de ventilação por m² de piso). O teor de umidade da madeira não pode ultrapassar 10%. Em caso de dúvidas, entre em contato com o departamento de assistência técnica da Quick-Step.

7a 7b

Os rejuntas com mais de 2 mm de profundidade e 5 mm de largura devem ser nivelados aplicando um primer e produto de nivelamento adequados. Qualquer irregularidade com mais de 1 mm num comprimento de 20 cm deve ser nivelada. Aplica-se o mesmo procedimento para irregularidades com mais de 4 mm num comprimento de 2 m. As saliências devem ser removidas através de polimento ou raspagem. Utilize um produto de nivelamento adequado e confirme com o fornecedor se é necessário algum primer ou selante.



8

Em caso de instalação em um contrapiso mineral, o contrapiso precisa estar permanentemente e suficientemente seco antes da instalação. Com base na norma ABNT NBR 14917, a instalação em contrapisos de cimento requer um teor de umidade inferior a 2,5% CM (75% UR). No caso de aquecimento de piso, o contrapiso de cimento requer um teor de umidade inferior a 1,5% CM (60% UR) e um contrapiso de anidrita requer um teor de umidade inferior a 0,3% CM (40% UR). (Veja as Instruções de Aquecimento de Piso). Meça, registre e guarde "durante o período da garantia do piso" os resultados pertinentes as medições do teor de umidade. Um contrapiso novo deve secar pelo menos 1 semana por cm para espessuras de até 4 cm. Espessuras acima de 4 cm requerem o dobro do tempo de secagem, com ventilação suficiente. Por exemplo, um contrapiso de 6 cm deve secar durante pelo menos 8 semanas. Para renovações, sempre meça o teor de umidade em todas as camadas de contrapiso e certifique-se que são menores que os valores mencionados.

ATENÇÃO: em pavimentos térreos (em contato com o solo), contrapisos e lajes devem contar sempre com uma barreira de vapor de umidade entre a laje e o solo ou entre o contrapiso e a laje. Uma barreira de vapor típica consiste em lona plástica de 300 micras, sem perfurações, com juntas sobrepostas e seladas (ABNT NBR 14917).

9

Apenas os sistemas de aquecimento de pavimentos (água/eletricidade) que são embutidos no contrapiso podem ser utilizados com o piso vinílico caso possa ser garantida uma temperatura constante de no mínimo 15°C no ambiente e piso vinílico durante a climatização, instalação e 48 h após a instalação. Os elementos de aquecimento embutidos precisam estar a uma profundidade > 4 cm da superfície do contrapiso. Por motivos de saúde e de segurança, deve ser mantida uma temperatura da superfície do piso vinílico no máximo de 27°C. As diversas divisões com e sem aquecimento de pavimento ou com controladores de temperatura diferentes, devem ter instalados perfis de transição na separação dos ambientes, respeitando o espaço de dilatação de 8 mm em cada lado. Para obter uma boa preparação, leia também as instruções de instalação fornecidas em separado sobre o aquecimento de pavimentos em www.quick-step.com.br. Para consulta de outros tipos de sistema de aquecimento, entre em contato com o departamento de assistência técnica da Quick-Step.

10

São necessárias as seguintes ferramentas: martelo de borracha, serra com lâminas para plástico (serra circular, serra tico-tico, serra meia-esquadria), espaçadores, trena, óculos de proteção, máscara (durante o corte do produto), corda, luvas e um lápis. Para além das ferramentas mencionada, recomendamos a utilização da faca de corte côncava e da ferramenta de instalação de piso vinílico Quick-Step. A última funciona como 2 em 1 - pé-de-cabra e esquadro de carpinteiro.

11

Na maioria dos casos, você não precisa de um perfil de transição entre ambientes diferentes. Porém, a utilização de um perfil de transição é obrigatória quando:

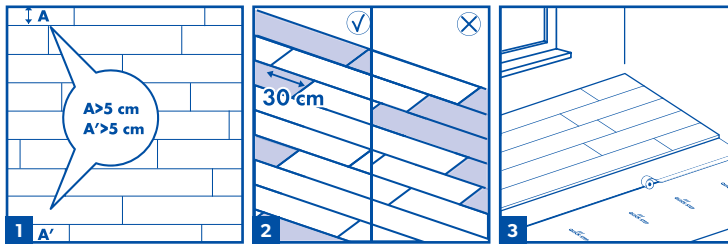
- A temperatura em ambientes adjacentes varia de modo diferente acima e abaixo da faixa de 15-27 °C;
 - Você tem ambientes com e sem aquecimento/resfriamento de piso;
 - O tamanho máximo do ambiente é excedido.
- Para uso residencial padrão (15-27°C), o tamanho máximo permitido do ambiente é 13 x 13 m.
 - Para ambientes com temperaturas extremas (5-40°C), o tamanho máximo permitido do ambiente é 8 x 8 m.
 - Para ambientes com sistemas AVAC (aquecimento, ventilação e ar-condicionado) (18-25°C), o tamanho máximo permitido do ambiente é 30 x 30 m.

Ambientes maiores requerem espaços de dilatação e perfis de dilatação adicionais.

Juntas de dilatação estruturais devem ser transpostas para o piso vinílico Quick-Step SPC e um perfil deve ser utilizado.

12

Verifique todas as réguas antes e durante a instalação em boas condições de luminosidade, sob o ângulo de reflexão da luz. As réguas defeituosas nunca deverão ser utilizadas. Uma régua instalada é considerada aceita e não pode ser reclamada.



2. INSTALAÇÃO

1

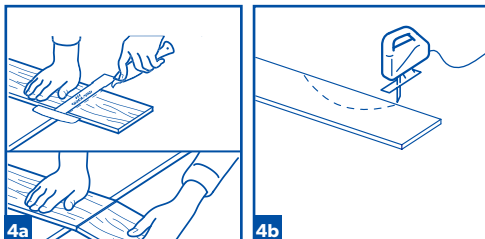
Antes de iniciar, meça cuidadosamente o comprimento e a largura do ambiente para planejar um layout preciso e obter uma aparência harmoniosa do piso. Isso é muito importante ao instalar decorações em formato de placas. Isso também garantirá que você não termine com a última linha muito estreita. Se a última fila de régulas ter menos de 5 cm, o planejamento precisa ser realizado novamente e será necessário reduzir a largura das régulas da primeira fileira.

2

Durante a instalação, certifique-se de misturar suficientemente as régulas, para que não fiquem demasiadas régulas idênticas, mais claras ou mais escuras juntas umas das outras. Para obter o melhor efeito visual, é aconselhável instalar as régulas na direção da parede de maior dimensão e paralelamente à incidência da luz. Verifique a paginação do ambiente junto ao responsável da obra. Certifique-se de que as juntas de topo das régulas nunca fiquem alinhadas em 2 filas sucessivas; devem ficar com uma distância de pelo menos 30 cm. Para uma aparência mais natural e melhor resistência mecânica, não recomendamos a instalação de régulas em um padrão, mas sim em forma aleatória.

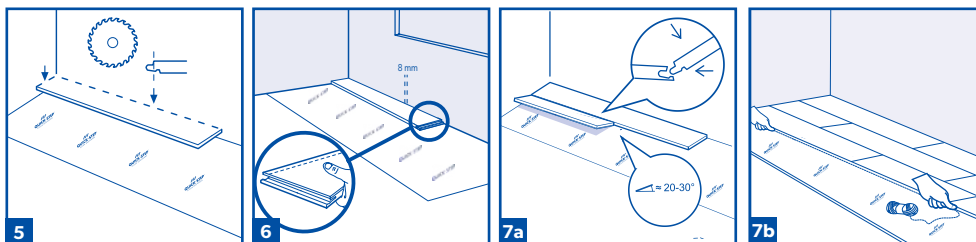
3

Recomenda-se instalar a primeira fileira de manta no sentido em que será instalado o piso vinílico Quick-Step e adicionar as demais fileiras de manta gradualmente conforme a instalação for progredindo. Ao instalar a próxima fileira de manta, faça a união entre as mantas utilizando uma fita adesiva adequada para evitar sobreposição. Sugerimos a utilização da manta Quick-Step para pisos vinílicos. Ela foi especialmente desenvolvida e possui função de redução de ruído e nivelamento. A superfície superior lisa da manta facilita a instalação do piso vinílico e permite a contração e expansão do piso posteriormente. Você pode encontrar mais informações sobre a manta Quick-Step e como instalá-las em sua embalagem ou junto ao seu revendedor. Uma manta de piso laminado, uma manta muito macia e/ou muito espessa e/ou feita do material errado, danificará seu piso.



4a 4b

Para diminuir o comprimento da régua com um corte reto, o piso vinílico Quick-Step pode ser cortado utilizando uma faca de corte côncava ou um estilete, com o lado do decorativo voltado para cima. Ao cortar a régua de vinílico, marque a linha e utilize a faca para fazer um corte firme na superfície. Depois, parta a régua utilizando as duas mãos. Para outros tipos de cortes é necessário utilizar uma serra. Dependendo do tipo de serra, posicione a régua com o lado decorativo voltado para cima ou para baixo. Antes de fazer o corte real, utilize um pedaço de sobra para determinar como o corte mais limpo pode ser obtido (lado do decorativo voltado para cima ou para baixo).



5

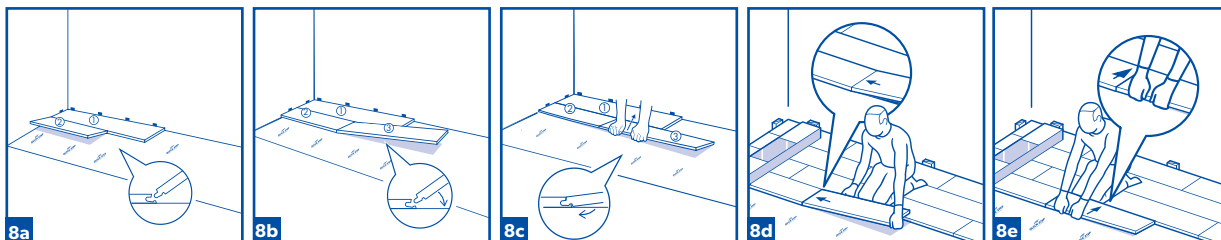
Com o piso vinílico Quick-Step você pode escolher onde deseja começar a instalação no ambiente. Pense em qual será a maneira mais fácil de instalar o piso. Vamos demonstrar a instalação do piso Quick-Step da esquerda para a direita. Devido ao sistema de click Uniclic, você pode trabalhar em qualquer direção.

6

Comece com a primeira régua que será instalada no canto. Remova o encaixe da parte longitudinal e transversal com uma serra. Para as outras régua da primeira fileira (não do canto), remova o encaixe na longitudinal que ficará próximo à parede. Qualquer lado da régua que está diretamente junto a uma parede ou estrutura fixa deve ter o encaixe removido, de forma a garantir o espaço de dilatação necessário. Certifique-se de deixar um espaço de dilatação de 8 mm próximo a estruturas fixas.

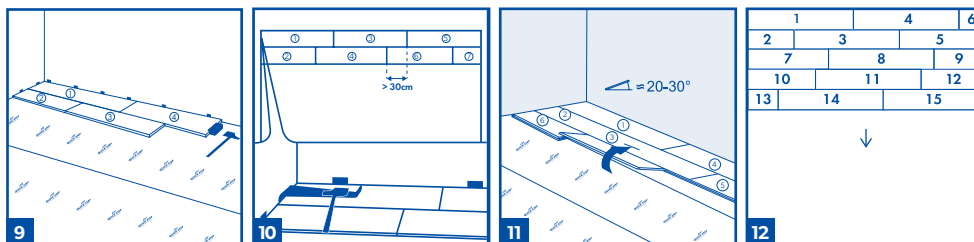
7a 7b

Para facilitar o início da instalação, encaixe as 3 primeiras fileiras afastadas da parede, para que possa ficar sobre as régua quando estiver encaixando as régua. Em seguida, deslize as 3 primeiras fileiras na posição desejada próxima da parede, colocando os espaçadores no lugar. Pegue uma corda fina e segure-a ao lado das régua instaladas para verificar e ajustar a linearidade das primeiras 3 fileiras instaladas. Recomenda-se verificar a retilinearidade no decorrer da instalação e efetuar eventuais ajustes. Lembre-se de usar os espaçadores para assegurar o espaço de dilatação de 8 mm ao longo do perímetro.



8a 8b 8c 8d 8e

O Uniclic® pode ser instalado de dois métodos diferentes. O método preferido é o método A (angular): Primeiro, posicione o lado transversal da régua para ser instalada no lado transversal da régua já instalada. Em seguida, levante a régua recém instalada em um ângulo de 20-30°. Isso irá levantar as régua instaladas anteriormente na mesma fileira, pois seus lados transversais já estão encaixados. Agora coloque ambas as mãos perto do encaixe, conforme mostrado na figura 8c, e puxe o lado longitudinal da régua em sua direção. As régua de piso se encaixam automaticamente com um click. Você pode inserir o encaixe macho (lingueta) no encaixe fêmea (sulco), ou o encaixe fêmea no encaixe macho. A inserção do encaixe macho no encaixe fêmea é a maneira mais comum e a mais fácil.



9

Se o método A não for possível (em local de difícil acesso, por exemplo), você pode usar o método B (horizontal): Com Uniclic® você também pode encaixar as régua umas nas outras sem incliná-las. Para este método, é necessário utilizar o “bloco batedor” especial Uniclic®. As régua não devem ser unidas com uma única batida. Para evitar danificar as régua você deve uni-las gradualmente. Você pode inclinar o lado transversal ou longitudinal da régua primeiro e depois bater levemente para encaixar o outro lado.

10

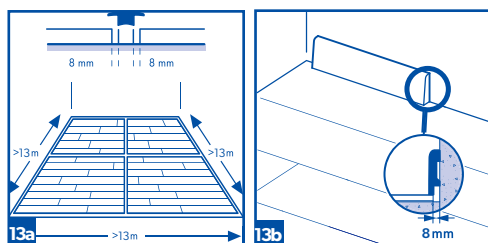
Em locais onde é muito difícil instalar as régua Uniclic® com o bloco batedor (por exemplo, contra a parede), você pode uni-las usando a barra de tração e um martelo.

11

Após a instalação de cada régua, e antes de continuar a instalação da próxima, verifique se as régua estão bem encaixadas na transversal e longitudinal, para se certificar que não há diferença de altura e aberturas entre as régua.

12

Continue a instalação, fileira por fileira, até o final do ambiente.

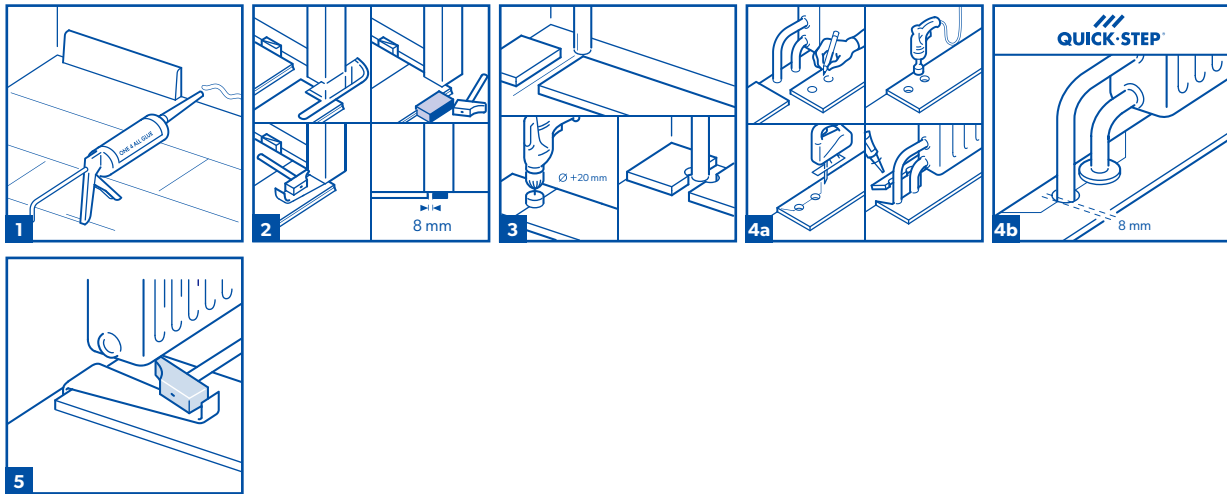


13a|13b

A temperatura ambiente varia continuamente, por isso é vital que o piso seja capaz de expandir e contrair. Por esse motivo, certifique-se de deixar um espaço de dilatação de 8 mm em todo o perímetro do piso, em torno de tubos, soleiras e sob os batentes das portas. Os espaços de dilatação serão cobertos por meio de um rodapé ou perfil de transição. Em muitos casos você não precisará de um perfil de transição entre ambientes com o mesmo tipo de revestimento. No entanto, o uso de um perfil de transição é obrigatório quando:

- A temperatura em ambientes adjacentes varia de modo diferente acima e abaixo da faixa de 15-27°C;
 - Você tem ambientes com e sem aquecimento/resfriamento de piso;
 - O tamanho máximo do ambiente é excedido.
- Para uso residencial padrão (15-27°C), o tamanho máximo permitido do ambiente é 13 x 13 m.
 - Para ambientes com temperaturas extremas (5-40°C), o tamanho máximo permitido do ambiente é 8 x 8 m.
 - Para ambientes com sistemas AVAC (aquecimento, ventilação e ar-condicionado) (18-25°C), o tamanho máximo permitido do ambiente é 30 x 30 m.

Ambientes maiores requerem espaços de dilatação e perfis de dilatação adicionais.



3. ACABAMENTO

1

Remova todos os espaçadores. Inspeccione a superfície final do piso instalado. Instale os rodapés contra a parede. Nunca fixe os rodapés no piso. Dessa forma, o piso pode expandir e contrair sob o rodapé. Não preencha os espaços de dilatação com silicone ou similar. Para ambientes como lavabos, cozinhas e lavanderias, leia as instruções no item 3. ACABAMENTO EM AMBIENTES COMO LAVABOS, COZINHAS, LAVANDERIAS E ÁREAS DE ENTRADA antes de instalar os rodapés.

2

Quando o novo piso alcançar um limite ou uma moldura de porta, recomendamos que recorte as molduras. Para garantir um corte correto, volte a régua ao contrário e coloque-a no chão, até à moldura da porta. Isso assegura que o corte será realizado na altura correta. Em seguida, utilize uma serra manual ou elétrica para efetuar o corte na moldura. Para molduras com espessuras menores que 8 mm, faça um recorte também na parede, para garantir o mínimo exigido do espaço de dilatação. Remova a parte cortada e aspire os resíduos. Agora pode simplesmente encaixar por click a régua pelo lado mais comprido ao lado da moldura cortada. Utilize uma barra de tração para assegurar a conexão absoluta dos encaixes longitudinais e transversais. Caso não seja possível levantar a régua para efetuar o encaixe, use o bloco batedor ou a barra de tração (alavanca) e martelo para unir as régua rente ao contrapiso.

3

Nas fileiras onde existem tubos, verifique se fica perfeitamente alinhado com a junção entre duas régua. Faça um furo com uma broca de diâmetro igual ao do tubo + 20 mm. Encaixe as régua pelo lado mais curto e adicione uma terceira régua na longitudinal para dar estabilidade. Faça um furo no centro da junção entre as duas régua. A seguir, pode instalar as régua.

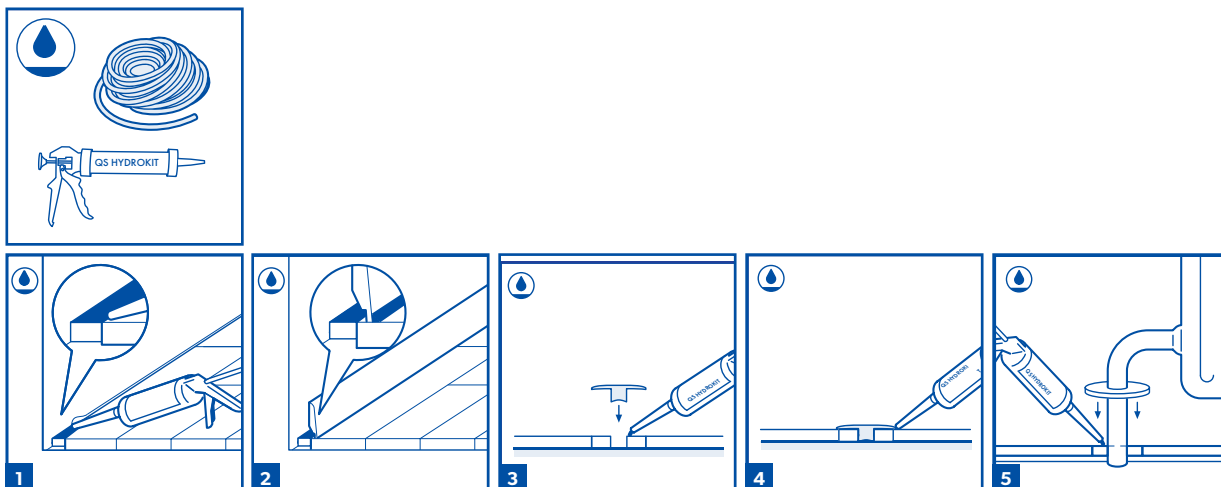
4a 4b

Nas fileiras onde há um tubo duplo, proceda da seguinte forma:

1. Meça onde o tubo passará pela régua. Não esqueça de deixar o espaço de dilatação. Use uma broca medindo o diâmetro da tubulação mais + 20 mm para a dilatação.
2. Fure através da régua onde o tubo passará.
3. Estenda o furo através de um corte para a borda da régua.
4. Coloque a régua em torno do tubo.
5. Selecione uma espuma de PE adequada que permita a movimentação do piso (expansão e contração), preencha a dilatação com a espuma.

5

Em locais onde é difícil instalar as régua com o bloco batedor (por exemplo, abaixo de radiadores), você pode uni-las com a barra de tração e um martelo.



ACABAMENTO EM AMBIENTES COMO LAVABOS, COZINHAS, LAVANDERIAS E ÁREAS DE ENTRADA

Esta instrução de instalação pode evitar a infiltração de água ao redor do perímetro do seu piso. Seguir essas instruções cuidadosamente torna o piso adequado para uso em lavabos, cozinhas, lavanderias e áreas de entrada. As régua resistentes à água não são adequadas para uso em espaços úmidos como áreas de piscina, saunas e ambientes com ralos de construção como chuveiros. Algumas regulamentações nacionais não permitem instalações flutuantes em áreas molháveis, tais regulamentações sobre aplicações de piso devem sempre ser seguidas.

Para um acabamento resistente à água, utilize uma espuma compressível de PE (taru cel) com diâmetro de 8 mm e um silicone flexível e impermeável (sugerimos a utilização do Hydrokit Quick-Step®).

1

A vedação do espaço de dilatação do perímetro combina a espuma compressível de PE e um silicone flexível e impermeável. Empurre a espuma de PE nos espaços de dilatação e aplique o silicone flexível sob um leve ângulo em direção ao piso Quick-Step®. Certifique-se que o silicone flexível cobre aproximadamente 1 a 2 mm da parede, toda a espuma e 1 a 2 mm do piso.

2

Instale o rodapé contra a parede. Aplique o silicone flexível e impermeável entre o rodapé e o piso para evitar a entrada de água. Não esqueça de fazer o mesmo procedimento em batentes e vistas de portas

Dica: Para tornar o trabalho mais limpo, remova o excesso de silicone flexível imediatamente.

3

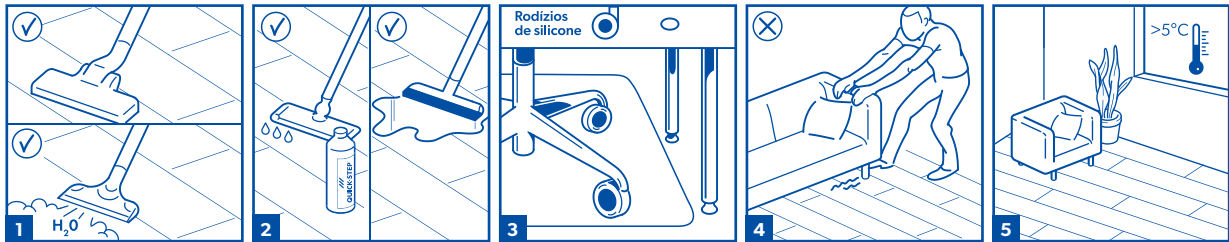
Fixe a base do perfil incizo ao contrapiso com cola ou parafusos. Aplique o silicone flexível e impermeável na espuma de PE que está posicionada no espaço de dilatação.

4

Encaixe o perfil incizo na sua base e no silicone molhado.

5

Para um acabamento perfeito em torno dos tubos, após a aplicação da espuma PE, aplique o silicone em torno do acabamento da tubulação, considerando o espaço de dilatação de 8 mm, na espuma de PE e ao redor dos tubos, finalizando com o posicionamento correto do acabamento da tubulação.



4. MANUTENÇÃO

1

Você pode caminhar no seu novo piso vinílico Quick-Step imediatamente após a instalação. Para manutenção a seco, recomendamos uma vassoura de cerdas macias ou aspirador de pó. Certifique-se de que o aspirador está equipado com rodas macias e uma escova de tapete especial para evitar arranhões no seu piso.

Você pode utilizar um aspirador a vapor na linha ALPHA VINYL se o vapor não for aplicado diretamente no piso vinílico. Por isso, deve ser sempre usado com um pano apropriado na abertura do vapor, o que garante também uma distribuição homogênea de calor e vapor. Também é importante tomar cuidado para segurar o aparelho não muito tempo no mesmo lugar e limpar o chão na direção do comprimento das régua.

2

Para manutenção a úmido, recomendamos a utilização de água ou detergente neutro diluído em água, aplicado em um pano bem torcido, seguido da limpeza com um pano seco. Nunca lave seu piso.

Nunca utilize detergentes e sabões naturais, pois eles podem deixar uma película pegajosa na superfície do piso que acumulam poeira e sujeira, e serão difíceis de remover. O mesmo se aplica a produtos de limpeza que contêm partículas abrasivas e/ou ceras, estes podem embaçar a superfície do piso.

Para obter mais informações sobre como limpar e manter seu piso, visite www.quick-step.com.br. Sempre remova líquidos derramados no piso imediatamente.

3

Proteja os pés dos móveis e das cadeiras. Utilize cadeiras (de escritório) e bancos/sofás com rodas de silicone macias e utilize um tapete adequado.

4

Nunca arraste móveis pesados pelo piso, eleve-os em alternativa. Certifique-se de que os pés dos móveis têm superfície larga e são fornecidos com protetores de piso que não deixem marcas. Quanto mais altos e/ou largos forem os pés dos móveis, maior será a repartição do peso pelo piso e menos hipóteses existirão de o piso ficar danificado. Coloque tapetes sem base de borracha em todas as entradas exteriores para evitar que entre pó, areia e terra para o piso. Tudo isto reduzirá os danos, os requisitos de manutenção e prolongará a vida do seu piso. Tenha em atenção que o contato prolongado com borracha pode provocar uma mancha permanente no seu piso. Não permita que cigarros, fósforos ou outros itens muito quentes entrem em contato com o piso, pois isso pode provocar danos permanentes.

5

Certifique-se de que as condições de temperatura interior se encontram sempre > 5°C e preferencialmente entre 15-27°C. Também é importante manter o contrapiso na faixa de temperatura indicada anteriormente.

Utilize cortinas ou persianas para evitar a descoloração do piso em ambientes que recebem luz solar direta.